

Aftalestyring 2015

Aftale mellem Varde Byråd og Center for Sundhedsfremme 2015

Varde Kommunes overordnede vision

Varde Kommune – i ét med naturen

Vi lever aktivt i det fri og bringer naturen ind i familiens hverdag derhjemme, på arbejdet og i skoler og foreninger. Vi dyrker idræt i naturen, får jord under neglene og drager naturen ind i vores huse. Friluftslivet giver sundhed, læring og livskvalitet – både gennem aktivitet og gennem den ro, man føler, når man går i ét med naturen.

Udvalgsformand Thyge Nielsen

Leder Margit Thomsen

Center for Sundhedsfremmes værdigrundlag

Værdigrundlaget i Center for Sundhedsfremme tager udgangspunkt i de værdier som kendetegner Varde Kommune og som er beskrevet i værdihuset.

Derudover bliver der i Center for Sundhedsfremme lagt vægt på at;

- ▶ borgeren er i centrum, det betyder, at vi tager udgangspunkt i borgerens værdier
- ▶ vi møder borgeren med ligeværdighed
- ▶ åbenhed – både i mødet med borgeren og med hinanden
- ▶ anerkendelse og forståelse for forskellighed, vi er rummelige
- ▶ forandringer skabes i samspillet med mennesker
- ▶ sund fornuft

Mission for Center for Sundhedsfremme

Center for Sundhedsfremme vil være et fagligt kraftcenter for forebyggelse, sundhedsfremme og rehabilitering - med fokus på det hele menneske, dets viden, ressourcer og handlekompetencer - så det sunde valg bliver lettere.

Vision for Center for Sundhedsfremme

Center for Sundhedsfremme arbejder hen imod visionen i Varde Kommune – ”*Varde Kommune i et med naturen*” samt den vision, som er beskrevet i Sundhedspolitikken – ”*Sammen skaber vi Danmarks sundeste kommune*”.

Generelle aftaleforhold

Grundlaget for aftaleholderens aftale er beskrevet i følgende dokumenter:

- ▶ ”Overordnede principper for aftalestyring – 2012”, (dok.nr. 862344-12)

- ▶ Overenskomstmæssige og personalepolitiske aftaler gældende for Varde Kommune
- ▶ MED-aftalen

Aftalen er udarbejdet i en dialog med udvalget for Social og Sundhed, hvor der i september måned har været en drøftelse af, hvilke mål for udvikling der skal indgå i aftaleholderens aftale.

Udover disse udviklingsmål kan aftaleholderen have egne driftsmål, som der arbejdes mod. Udviklingsmålene fremgår af bilag nr. 1, der er en del af aftalen.

Budget

Aftaleholderens budget danner den økonomiske ramme for aftaleholderens virke. Regnskabet vedhæftes som bilag 2, og indgår som en del af aftalen.

Center for Sundhedsfremme er endvidere opsøgende i forhold til ansøgninger hos eksterne puljer og fonde, som kan være med til at (med)finansiere nye projekter.

Kort beskrivelse af Center for Sundhedsfremme

Center for Sundhedsfremme er et ud af tre fagligt fyrtårne på sundhedsområdet i Varde Kommune. Sammen med Træning & Rehabilitering og Sygeplejen har Center for Sundhedsfremme et medansvar for at løfte vidensniveauet og kompetencerne i organisationen. Sundhedsområdet er således gennem relationel koordinering med til at sikre sammenhængende forløb for den enkelte borger, samt styrke læring, faglighed og kvalitet i forhold til de øvrige personalegrupper i organisationen.

Center for Sundhedsfremme har ansvaret for den borgerrettede og patientrettede forebyggelse og sundhedsfremme. Center for Sundhedsfremme inkluderer desuden Medborgerhuset.

CfS er en dynamisk virksomhed i Varde Kommune, hvor personalet er sammensat af flere forskellige faggrupper, der samarbejder på tværs af deres faglighed. Personalet i Center for Sundhedsfremme er præsenteret med en bred faglighed og består af både praktikere og teoretikere. Det giver mulighed for at arbejde tværfagligt, udvide projektmulighederne samt forbedre kvaliteten af indsatserne.

Center for Sundhedsfremme er normeret til 16,86 fuldtidsstillinger heri indgår også demenskonsulenter og forebyggende hjemmebesøg. Medborgerhuset er normeret til 4,1 fuldtidsstilling inklusiv den daglige leder.

Mål for udvikling 2015

Center for Sundhedsfremme har på baggrund af nationale anbefalinger samt de kommunale politikker og strategier peget på en række udviklingsmål, som vil få et særligt fokus i 2015. Der er som et led i dialogen aftalt udviklingsmål, der fremgår af bilag nr. 1.

Udviklingsmål 2015

- ▶ Implementering af byrådets vision – *i ét med naturen*
- ▶ Center for Sundhedsfremme vil være mere synlig
- ▶ Center for Sundhedsfremme vil arbejde med egne visioner og mål for de kommende år
- ▶ Center for Sundhedsfremme vil medvirke til at sikre vidensdeling ud i organisationen
- ▶ Medborgerhuset skal have en ny udviklingsplan
- ▶ Center for Sundhedsfremme medvirker til implementering af Sundhedspolitikken, herunder også forebyggelsespakkerne

- ▶ Center for Sundhedsfremme medvirker til implementeringen af demensstrategien
- ▶ Center for Sundhedsfremme har fortsat fokus på udviklingen af telesundhed og det Digitale Sundhedscenter
- ▶ Center for Sundhedsfremme vil medvirke til at skabe rammerne for frivillighed og samskabelse med borgerne

Bilag 1: Udviklingsmål

Mål for udvikling	Succeskriterier/ tegn på en positiv udvikling	Handleplaner	Evaluering
Center for Sundhedsfremme vil være mere synlig	<p>Center for Sundhedsfremme har fået en mere synlig profil over for særligt beslutningstagerne og borgerne.</p> <p>Det kan ses ved at;</p> <ul style="list-style-type: none"> ▶ Antallet af personer som modtager det månedlige nyhedsbrev er steget med 20 %. ▶ Pressemeddelelser og punkter til udvalgsmøder fremgår som et fast punkt på alle personalemøder, således at der er mulighed for at drøfte hvilke nyheder og temaer der vil være oplagte at bringe videre. 	Center for Sundhedsfremme øger deres synlighed gennem nyhedsbreve, pressemeddelelser og punkter på udvalgsmøderne.	Løbende opfølgning på status.
Center for Sundhedsfremme vil arbejde med egne visioner og mål for de kommende år	Center for Sundhedsfremme har i løbet af 2015 defineret en ny overordnet vision samt fastsat de mål, som der arbejdes målrettet med de kommende år.	På et medarbejderseminar i december 2014 igangsættes et arbejde, der har til formål at definere den vision og de mål, som Center for Sundhedsfremme skal arbejde hen imod de kommende år.	Resultatet sættes på et udvalgsmøde i løbet af 2015. Det arbejde, som igangsættes i slutningen af 2014, vil kunne ses i aftalestyringen for 2016.
Center for Sundhedsfremme vil medvirke til at sikre vidensdeling ud	Center for Sundhedsfremme sætter medarbejdernes viden og erfaringer i	Som et af tre faglige fyrtårne har Center for Sundhedsfremme en	

Mål for udvikling	Succeskriterier/ tegn på en positiv udvikling	Handleplaner	Evaluering
i organisationen	spil ud i organisationen. Det sker ved at medarbejderne <ul style="list-style-type: none"> - Indgår i tværfaglige samarbejds- og projektgrupper - Fungerer som konsulenter i forbindelse med sparring på <u>konkrete</u> problemfelter og/eller målgrupper 	opgave i at medvirke til at udbrede viden og læring til resten af organisationen. Den viden der formidles skal være baseres på evidens eller best practice. Center for Sundhedsfremme er desuden med til at skabe ny viden. På denne baggrund er det nødvendigt at Center for Sundhedsfremme sikrer, at der sker en kvalitetssikring og evaluering af egne indsatser, således at den viden, der videreformidles, er brugbar og kan relateres til en Varde Kommune kontekst.	
Medborgerhuset skal have en ny udviklingsplan	Medborgerhuset har fået godkendt en ny udviklingsplan inden udgangen af 2015.	I starten af 2015 igangsættes et arbejde med at formulere en ny udviklingsplan for Medborgerhuset. Et væsentligt fokus i processen bliver at inddrage brugerne af Medborgerhuset. Samskabelse med borgerne bliver et gennemgående tema både i udarbejdelsen og implementeringen af udviklingsplanen.	Løbende opfølgning gennem 2015. Udviklingsplanen dagsordensættes på et udvalgsmøde i oktober/november.
Center for Sundhedsfremme medvirker til implementering af	Center for Sundhedsfremme har italesat fem områder i relation til	Implementering af Varde Kommunes Sundhedspolitik vil i 2015 være et	Center for Sundhedsfremme udarbejder hvert halve år en

Mål for udvikling	Succeskriterier/ tegn på en positiv udvikling	Handleplaner	Evaluering
<p>Sundhedspolitikken, herunder også forebyggelsespakkerne</p>	<p>strategierne, hvor der i 2015 vil ske en ekstra indsats.</p> <p>På kronikerområdet vil der være fokus på fortsat at udvikle og kvalitetssikre tilbuddene. Det forventes, at der kommer et behov for at udvikle nye koncepter for mødet med kronikerne, således at Varde Kommune kan løfte de nye rammer, som beskrives i regi af Sundhedsaftalen.</p> <p>Tidlig Opsporing og Forebyggelse i almen praksis (TOF), som er en indsats i samarbejde med de praktiserende læger og Region Syddanmark</p> <p>Fortsat fokus på rygestop, herunder videreførelse af de gode erfaringer fra KOL projektet</p> <p>Arbejdet med rusmiddelstrategien herunder åben rådgivning på rusmiddelområdet – hvor Center for Sundhedsfremme internt i deres team vil ændre på organiseringen af rådgivning til borgere med</p>	<p>prioriteret område i Center for Sundhedsfremme.</p> <p>Center for Sundhedsfremme har en særlig part i startegierne vedr. bevægelse, røg fri kommune, sund mad og drikke samt misbrug af rusmidler.</p>	<p>statusrapport, hvor udviklingen i aktivitetstallene kan følges.</p>

Mål for udvikling	Succeskriterier/ tegn på en positiv udvikling	Handleplaner	Evaluering
	<p>alkoholmisbrug.</p> <p>Lighed i sundhed går på tværs i alle strategierne. Center for Sundhedsfremme arbejder på at skabe lighed i sundhed gennem særlige indsatser til særlige målgrupper. I 2015 arbejdes der med</p> <ul style="list-style-type: none"> - Partnerskabsaftalen med Boulevardbebyggelserne - Samarbejde med Center Bøgely om rygestop - Digitale løsninger målrettet udvalgte grupper - Samarbejde med SVS omkring overvægtige børn - Samarbejdet med jobcenteret 		
Center for Sundhedsfremme medvirker til implementeringen af demensstrategien	Demenskonsulenterne er blevet mere synlige og tilgængelige i hele organisationen i forhold til deres funktion.	<p>Via forskningsprojektet Relationel Koordinering, arbejdes der på at kvalitetssikre og forbedre indsatserne og samarbejdet omkring demente borgere.</p> <p>Demenskonsulenternes indsats er et naturligt fokusområde, idet deres rolle udspiller sig i hele kommunen og er berøring med alle faggrupper, borgere og deres pårørende.</p>	<p>Center for Sundhedsfremme udarbejder hvert halve år en statusrapport, hvor udviklingen i aktivitetstallene kan følges. Heri er det muligt at følge udviklingen i en del af demenskonsulenternes opgaver.</p> <p>Gennem evalueringen af demensstrategien. I forbindelse med opfølgningen på udviklings- og</p>

Mål for udvikling	Succeskriterier/ tegn på en positiv udvikling	Handleplaner	Evaluering
			<p>forskningsprojektet omkring relationel koordination og implementering af demensstrategien, ses det at demenskonsulenterne er blevet mere synlige.</p>
<p>Center for Sundhedsfremme har fortsat fokus på udviklingen af telesundhed og digitale løsninger</p>	<p>I løbet af 2015 er der blevet udviklet sundhedspædagogiske materialer, som kan bruges digitalt.</p> <p>Der er fundet ekstern finansiering på 3 mio. kr. til projektet (pengene er givet til projektet som er et samarbejde mellem Regionen og Varde og Faaborg-Midtfyn kommune). Midlerne skal understøtte udviklingen af de digitale sundhedspædagogiske materialer til patientuddannelse i Det Digitale Sundhedscenter.</p>	<p>Der er fokus på en fortsat udvikling af samarbejdet med Regionen og andre samarbejdskommuner omkring Det Digitale Sundhedscenter.</p> <p>Telesundhed og velfærdsteknologiske løsninger vil komme til at fylde en del de kommende år. Uanset hvilke løsninger fremtiden bringer, så kræver det et tæt samarbejde på sundheds- og ældreområdet og ikke mindst mellem Center for Sundhedsfremme, Sygeplejen og Træning & Rehabilitering.</p>	<p>Løbende status fra projektet på et eller flere udvalgsmøder.</p>
<p>Center for Sundhedsfremme vil medvirke til at skabe rammerne for frivillighed og samskabelse med borgerne</p>	<p>Center for Sundhedsfremme arbejder målrettet med samskabelse og frivillighed i hverdagen.</p> <p>Et godt eksempel herpå er træning på</p>	<p>Center for Sundhedsfremme vil i 2015 arbejde med samskabelse og frivillighed i hverdagen, hvor det er de små indsatser, der tæller.</p>	<p>Status ved årets udgang samt løbende fortællinger om de gode historier gennem pressemeddelelser og deling af erfaringer ud i organisationen.</p>

Mål for udvikling	Succeskriterier/ tegn på en positiv udvikling	Handleplaner	Evaluering
	<p>hjerterehabiliteringsholdet, hvor nye borgere løbende kommer til, her kan en af de "gamle" deltagerer fungere som træningsmakker i opstartsperioden.</p> <p>Et andet eksempel er at borgerne/brugerne inddrages i processen med udvikling af nye tiltag.</p>	CfS inddrager fortsat frivillige i indsatserne, hvor det giver mening og er muligt. Der samarbejdes med diverse foreninger, Boulevardbebyggelsen og Frivillighuset.	

Bilag 2 – Budget 2015

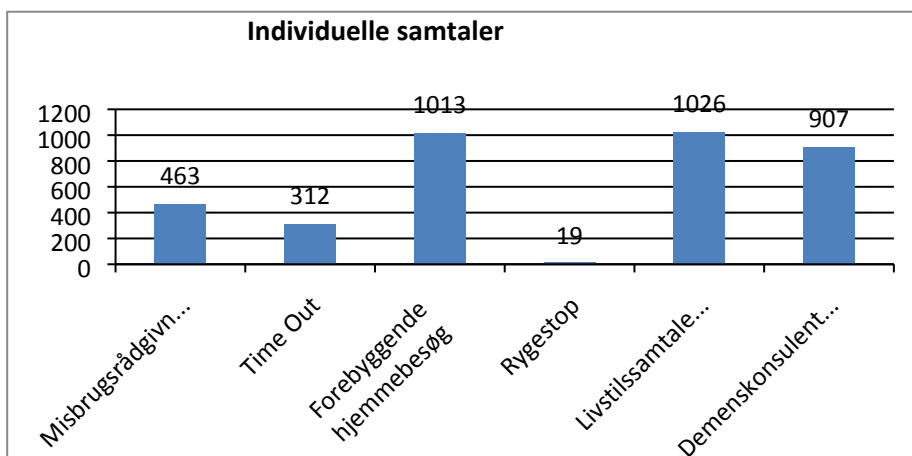
Indenfor Rammen	8.790.224 kr.
Udenfor Rammen	0 kr.
Medborgerhuset indenfor rammen * regnskabstal! Rettes!	1.391.837 kr.
I alt	10.182.061 kr.

Bilag 3 – Aktivitetstal

Individuelle samtaler

I alt har der i 2013 været afholdt 3740 individuelle samtaler. Det svarer til, at der hver uge (ugerne 7, 13, 28-31 og 42 er ikke medregnet) afholdes ca. 83 individuelle samtaler ved Center for Sundhedsfremme. I 2013 har Center for Sundhedsfremme desuden foretaget 1040 forebyggende besøg.

Figur: Afholdte individuelle samtaler i 2013.

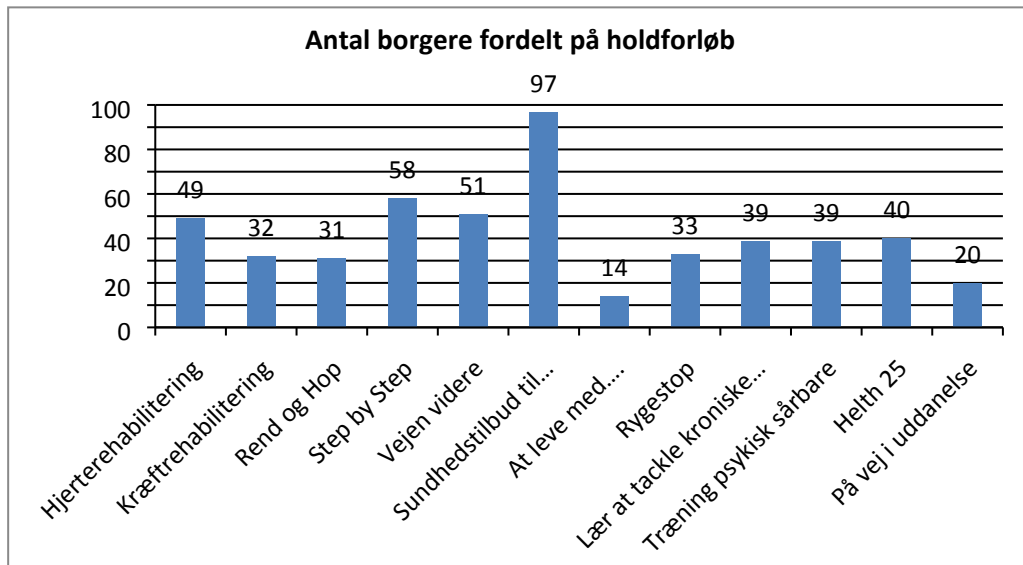


Holdforløb

I alt har 505 borgere været i gang med et holdforløb, og der har været afholdt 781 undervisnings- eller træningsgange i 2013. Det svarer til ca. 17 undervisnings- eller træningsgange hver uge (ugerne 7, 13, 28-31 og 42 er ikke medregnet).

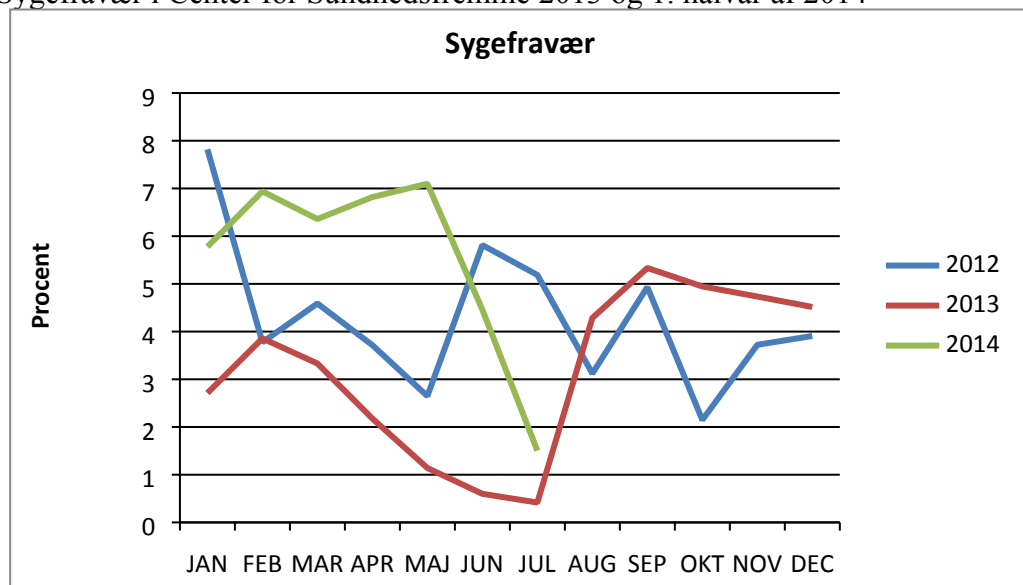
Sammenlagt er borgerne mødt op til undervisning eller træning 3.411 gange i år 2013. Det svarer til, at ca. 17 borgere hver dag besøger Center for Sundhedsfremme for at modtage træning eller undervisning.

Figur: Antal borgere der har været tilknyttet et holdforløb i 2013.



Center for Sundhedsfremme har i 2013 haft 239 aktiviteter med i alt 4295 deltagere, og der har ugentligt været ca. 1200 besøge i Medborgerhuset.

Figur: Sygefravær i Center for Sundhedsfremme 2013 og 1. halvår af 2014



Kilde: Hvordan har du det? Region Syddanmark 2013

